

CONSELLS PRÀCTICS PER A L'OBSERVACIÓ DE PETJADES I ALTRES RASTRES

- Usa roba de camp còmoda i no cridanera.
- Du aigua, menjar i protecció solar.
- Les hores òptimes per observar fauna són quan apunta el dia o quan es posà el sol.
- Respecta en tot moment els éssers vius que trobes al teu pas. Evita fer soroll.
- Respecta les zones privades o d'ús limitat.
- Utilitza material adient com guies i quadern de camp, llapis, regla, lupa, tubs de mostra i càmera fotogràfica. Si fas alguna foto al rastre, utilitza una regla o moneda per tindre referència de l'escala
- Fixa't bé en les característiques dels rastres trobats com el seu aspecte, la seua grandària, o altres indicis que pugues trobar pels voltants.
- Reconeix el soroll i comportament de la fauna.
- Relaciona la seua presència amb l'època de l'any i tipus d'hàbitat.

Espècies de fauna citades en aquest fulllet:

- Mostrela, Comadreja, Weasel. *Mustela nivalis*
- Fagina, Garduña, Beech marten. *Martes foina*
- Geneta, Gineta, Common genet. *Genetta genetta*
- Teixó, Tejón común, European badger. *Meles meles*
- Conill, Conejo, European rabbit. *Oryctolagus cuniculus*
- Porc senglar o javalí, Jabalí, Wild Boar. *Sus scrofa*
- Rabosa, Zorro-rojo, Red fox. *Vulpes vulpes*
- Gat salvatge, Gato montés, Wildcat. *Felis silvestris*
- Ratolí de camp, Ratón de campo, Long-tailed field mouse. *Apodemus sylvaticus*
- Rata negra, Rata campestre, Black rat. *Rattus rattus*
- Esquirol, Ardilla roja, Red squirrel. *Sciurus vulgaris*
- Arrulí, Arrulí, Barbary sheep. *Ammotragus levia**
- Mufló, Muflón, Mouflon. *Ovis musimon**
- Cèrvol roig, Ciervo rojo, Red deer. *Cervus elaphus*
- Cabra salvatge, Cabra montés, Iberian wild goat. *Capra pyrenaica*
- Serp verda, Culebra bastarda, Montpellier snake. *Malpolon monspessulanus*

*Espècie cinegètica introduïda

GENERALITAT
VALENCIANA

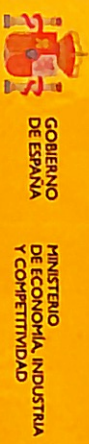
parc natural
de la font roja



30
anys Fent Parc
1987 - 2017

José L. Cantó, Jordi Acosta
Equip de Promoció. Octubre 2017
Centre de Visitants del Parc Natural
Telf.: 965 33 76 20
parque_fontroja@gva.es
<http://parquesnaturales.gva.es>

Amb la col·laboració de la Fundación Española para la Ciencia y la Tecnología - Ministerio de Economía, Industria y Competitividad



FECYT

FUNDACIÓN ESPAÑOLA
PARA LA CIENCIA
Y LA TECNOLOGÍA



Universidad de Alicante



Ajuntament d'Alcoi
Departament de Medi Ambient



Ajuntament d'Ibri



CEMA
Parc Natural de Font Roja-Alcoi



Caja Mediterráneo
FUNDACIÓN

Dipòsit legal: A 498-2017 • Impressió: GARRASCALCOV



Ploma de gaig



Petjades de teixó sobre el fang



Petjades de fagina sobre la neu

**Coneix els rastres
i les petjades de la fauna
del Carrascal de la Font Roja**

espècies més freqüents

Font Roja
NATURA



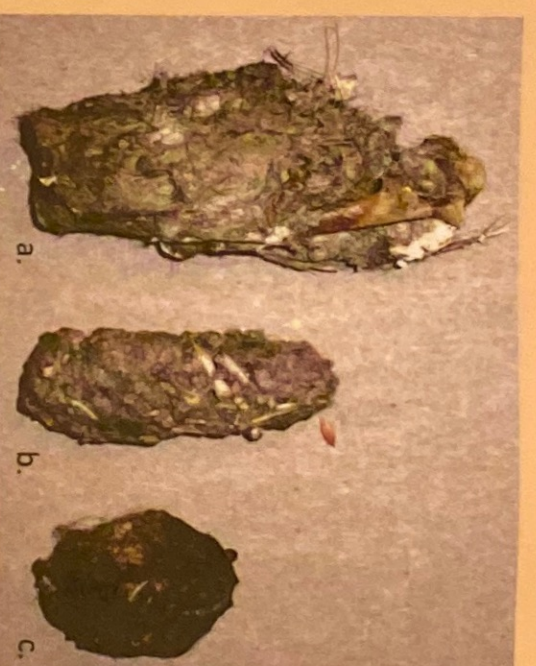
A les pinedes és freqüent trobar-nos amb restes de pinyes rosegades per l'esquiroi, el ratolí de camp o la rata negra (a la foto, d'esquerra a dreta).



Excrements de conill d'un cm de diàmetre, marca característic cau de conill aprofitant el talús d'un camp de cultiu abandonat.



El creixement del cos de les serps obliga a fer la "muda" de la seua pell. A la fotografia s'aprecia la pell vella d'una serp verda de més de 150 cm de longitud.



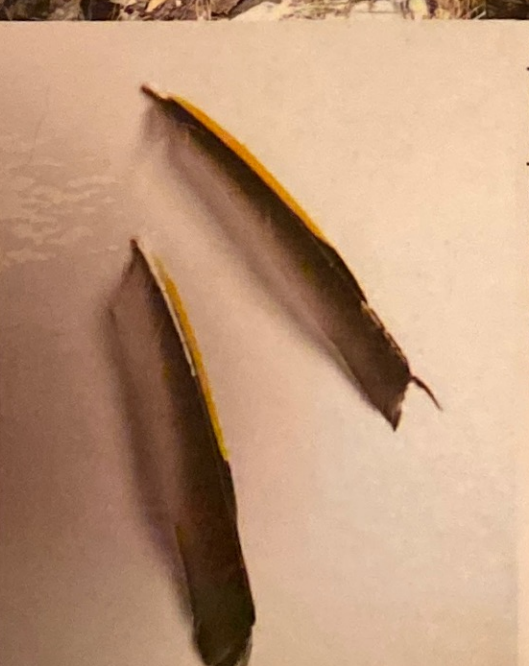
Les egagròpiles són restes no digerides i regurgitades per algunes aus (rapinyaires, còrvids o gavines). Egagròpia de brúfol (a), gamarús (b) i òlba (c). Detall de les parts òssies d'un rosegador (d).



"Rascador" típic del javalí i altres ungulats que aprofiten l'escorça d'un arbre fins a desgastar-la



"Plomader" d'un astor on s'observa la despulla de la presa i plomes del colom



Plomes de cadenera depreudades per un carnívor on s'aprecia el mos que talla el raquis de la ploma



Excrements de cérvol amb forma cilíndrica d'uns 2-2,5 cm de llarg, i finalitzats en punta.



També podem trobar al bosc les restes d'algun animal mort, com aquest crani de porc senglar.



Excrements amuntegats de mufló d'un cm de diàmetre, de vegades amb arestes anguloses.



Molts herbívors ungulats com el mufló pelen i estripen l'escorça dels arbres més joves.



Excrement de porc senglar amb forma d'embotit compacte d'uns 8 -10 cm de longitud.



El porc senglar freqüenta les zones enfangades per rebolcar-se i prendre el bany.



Excrement de rabosa d'uns 8-10 cm de longitud, El teixó diposita els seus excrements al mateix lloc, damunt d'una pedra per marcar el seu territori.



Excrement de gat salvatge d'uns 6-8 cm amb un característic aspecte rel·luent.



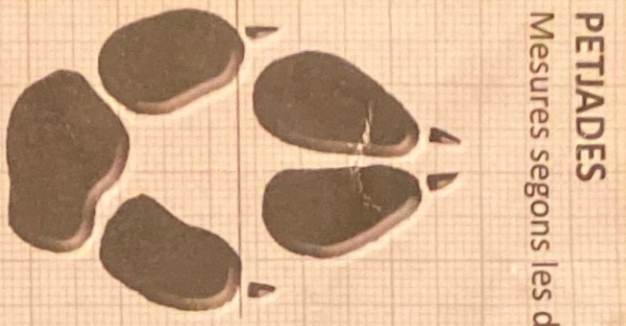
Excrement de geneta amb forma enroscada d'uns 4-7 cm, dipositat en cridaneres latrines.



Tipologia dels excrements de fagina (d'uns 6-8 cm) segons la dieta: amb baies roges de teix (a), amb ingesta de carn (b) i ingesta més variada (c). Excrement de mostela (d), aspecte enroscat d'uns 6 cm.

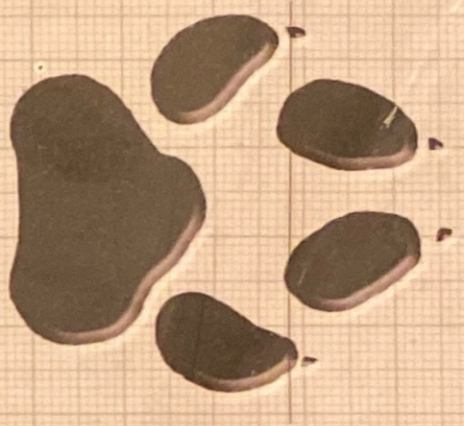
PETJADES

Mesures segons les dimensions d'un individu estàndard



Rabosa

llarg: 5 cm / ample: 3,5 cm



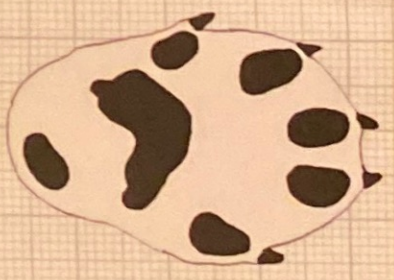
Gos

(mesura variable segons raça)



Teixó (PD)

llarg: 7 cm / ample: 3,5 cm



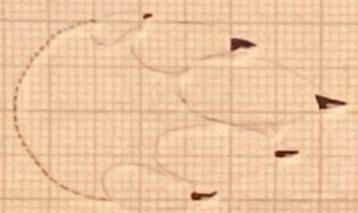
Fagina (AD)

llarg: 4 cm / ample: 3 cm



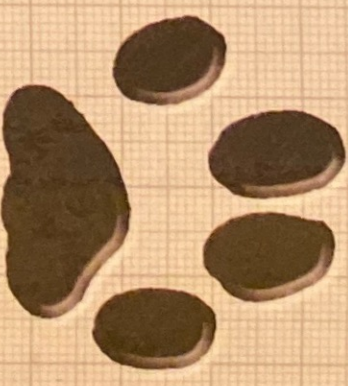
Mostela (AD)

llarg: 3,5 cm / ample: 1,8 cm



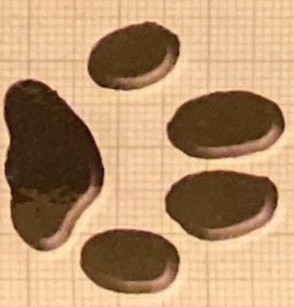
Conill (AD)

llarg: 3,8 cm / ample: 2,3 cm



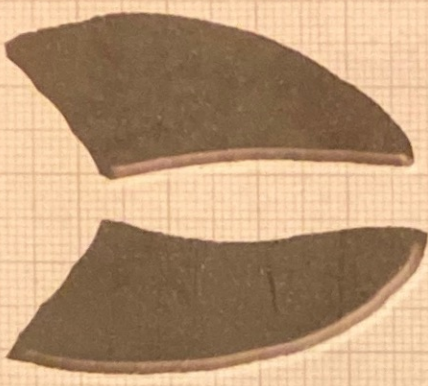
Gat salvatge

llarg: 4 cm / ample: 4,5 cm
(no marca les ungles)



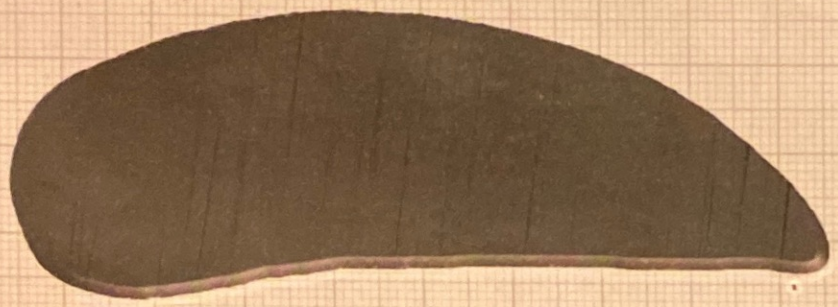
Gat domèstic

llarg: 3,5 cm / ample: 3,5 cm
(no marca les ungles)



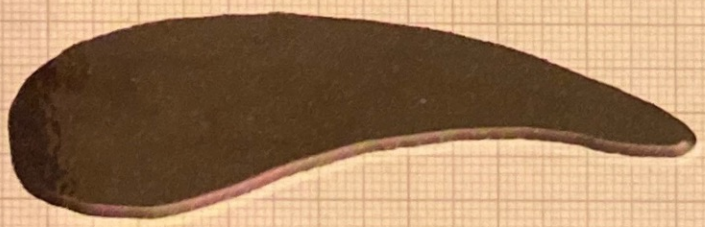
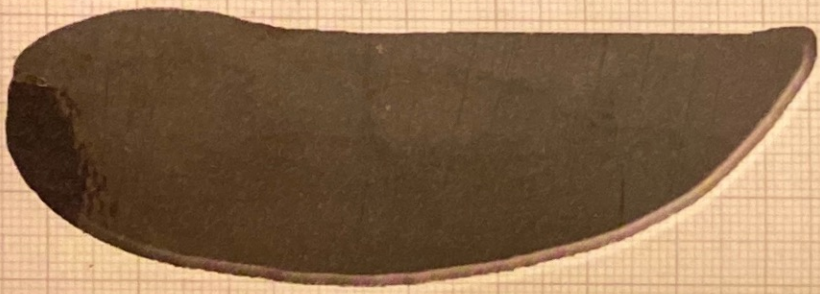
Porc senglar (PE)

llarg: 8 cm / ample: 6 cm



Cèrvol (masclle, AD)

llarg: 9 cm / ample: 7 cm



Cabra salvatge

llarg: 8 cm / ample: 5 cm



Arruï

llarg: 5-6 cm / ample: 4-5 cm



Mufló

llarg: 5 cm / ample: 4 cm

